

图 286 大围山似褶缘蝨, 新种 *Paraxantia dawuishanensis* Liu X. W., sp. nov.

a. 头和前胸背板背面观 (head and pronotum, dorsal view); b. 雄性腹端背面观 (male abdominal apex, dorsal view); c. 雄性下生殖板腹面观 (male subgenital plate, ventral view); d. 雄性外生殖器骨片背面观 (sclerite of male genitalia, dorsal view)

**讨论** 本新种与中华似褶缘蝨 *P. sinica* (Liu) 非常接近, 区别在于本种雄性前复翅略长、左前复翅摩擦发音区较狭、 $Cu_2$  脉弯曲和雄性生殖器不同。

**(238) 湖北似褶缘蝨 *Paraxantia hubeiensis* Liu et Kang, 2009 (图 287)**

*Paraxantia hubeiensis* Liu et Kang, 2009. Zootaxa, 2031: 47-49 (Holotype, M, orig. descrip.; type locality: China, Hubei, Hefeng; type depository: IZCAS, Beijing)

**特征记述** 雄性 体大型。头顶强向下倾斜, 几乎等宽于触角基节宽, 顶端微凹, 背面具沟, 颜顶截形, 或多或少呈水平向突出, 与头顶几乎接触。复眼垂直向延长, 椭圆形, 突出。前胸背板前缘内凹, 后缘宽圆, 侧隆线前部具皱褶, 背面平坦, 前横沟呈直线, 中横沟“V”形, 后横沟不明显; 侧叶较宽大, 下缘前半部平, 后半部向下倾斜, 后缘肩凹明显。前足基节具刺; 前足腿节腹面内缘具 6-8 刺, 中足腿节腹面外缘具 7-10 刺, 前足和中足胫节背面无沟, 具端距, 听器内外两侧均为封闭型。后足腿节腹面内缘具 3 或 4 刺, 外缘具 24-26 刺; 后胫节背面内外缘各具 23 或 24 刺。两对翅发达, 前复翅较宽阔, 沿  $M+Cua$  脉具明显的褶角;  $Sc$  脉和  $R$  脉从基部分开, 中段几乎毗连,  $R$  脉在  $Rs$  脉之后具 3 分支,  $Rs$  脉从  $R$  脉中部之后分出, 不分叉; 左前复翅摩擦发音区最大宽度为 5.5 mm, 外缘微角形突出,  $Cu_2$  脉较弯曲, 约具 73 音齿。后翅长于前复翅。中胸和后胸腹板裂叶均为钝角形。第 10 腹节背板后缘内凹; 肛上板舌形, 具纵沟。尾须较直, 粗壮, 端部分成 2 支, 下支具尖锐的内刺。下生殖板宽阔, 具纵中隆线, 后缘具宽三角形的凹口; 端管略粗短。外生殖器革片如图 287g 所示。

雌性未知。

**体色** 体绿色。复眼、胫节刺端、尾须内刺和外生殖器革片褐色。

**雄性量度 (mm)** 体长: 31.2; 前胸背板长: 8.1; 前复翅长: 60.1; 前复翅最宽: 20.8; 前足腿节长: 7.1; 后足腿节长: 26.5。

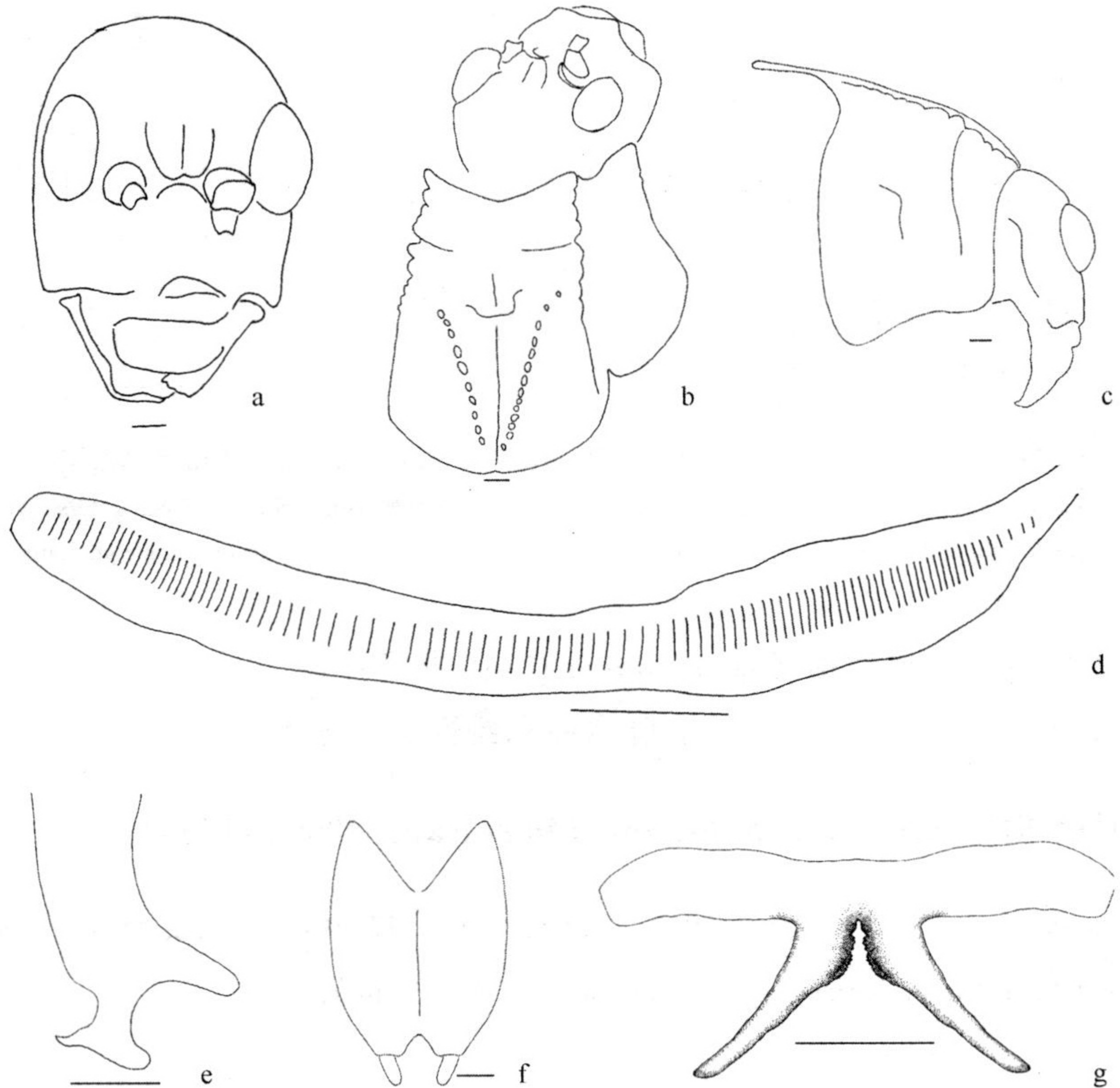


图 287 湖北似褶缘蝻 *Paraxantia hubeiensis* Liu et Kang

a. 头前面观 (head, frontal view); b. 头和前胸背板背面观 (head and pronotum, dorsal view); c. 头和前胸背板侧面观 (head and pronotum, lateral view); d. 雄性左前复翅腹面摩擦发音音锉 (stridulatory file on underside of male left tegmen); e. 雄性尾须背面观 (male cerci, dorsal view); f. 雄性下生殖板腹面观 (male subgenital plate, ventral view); g. 雄性外生殖器骨片背面观 (sclerite of male genitalia, dorsal view) (scale bar = 1 mm)

观察标本 1♂ (正模), 湖北鹤峰, 分水岭林场, 1200 m, 1989.VII.30, 孙保文采 (IZCAS)。

分布 湖北 (鹤峰)。

(239) 黄山似褶缘蝻, 新种 *Paraxantia huangshanensis* Liu X. W., sp. nov. (图 288)

特征记述 雄性 体大型。头顶强向下倾斜, 几乎等宽于触角基节宽, 顶端微凹, 背面具沟, 颜顶截形, 或多或少呈水平向突出, 与头顶几乎接触。复眼垂直向延长, 椭圆形, 突出。前胸背板前缘内凹, 后缘宽圆, 侧隆线前部具皱褶, 背面平坦, 前横沟呈直线, 中横沟“V”形, 后横沟不明显; 侧叶较宽大, 下缘前半部平, 后半部向下倾斜, 后缘肩凹明显。前足基节具刺; 前足腿节腹面内缘具 8 或 9 刺, 中足腿节腹面外缘具 11 或 12 刺, 前足和中足胫节背面无沟, 具端距, 听器内外两侧均为封闭型。后足腿节腹面内缘具 4 刺, 外缘具 26-28 刺; 后足胫节背面内外缘各具 22-26 刺。两对翅发达, 前复